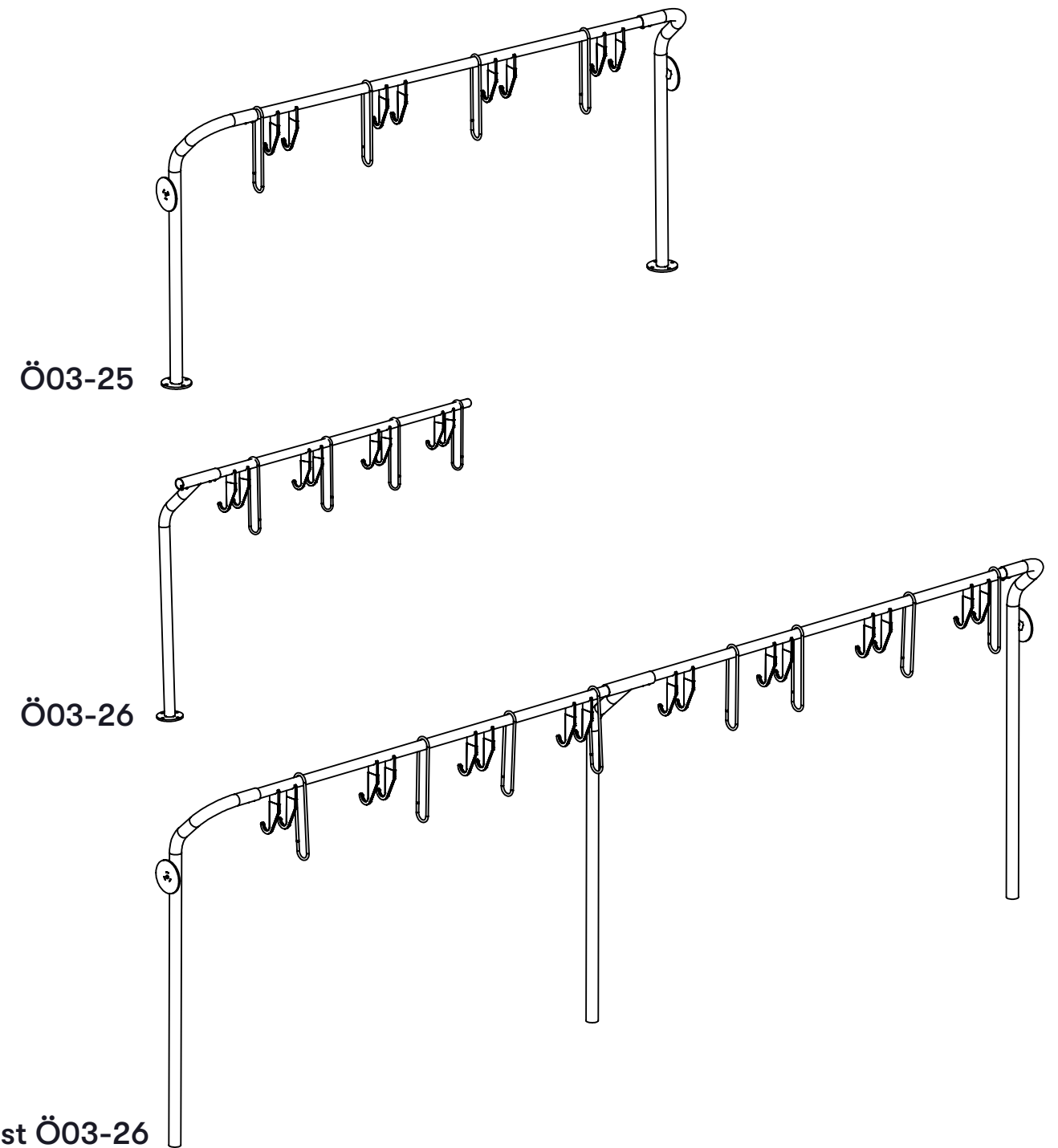


Monteringsanvisning

Innehållsförteckning

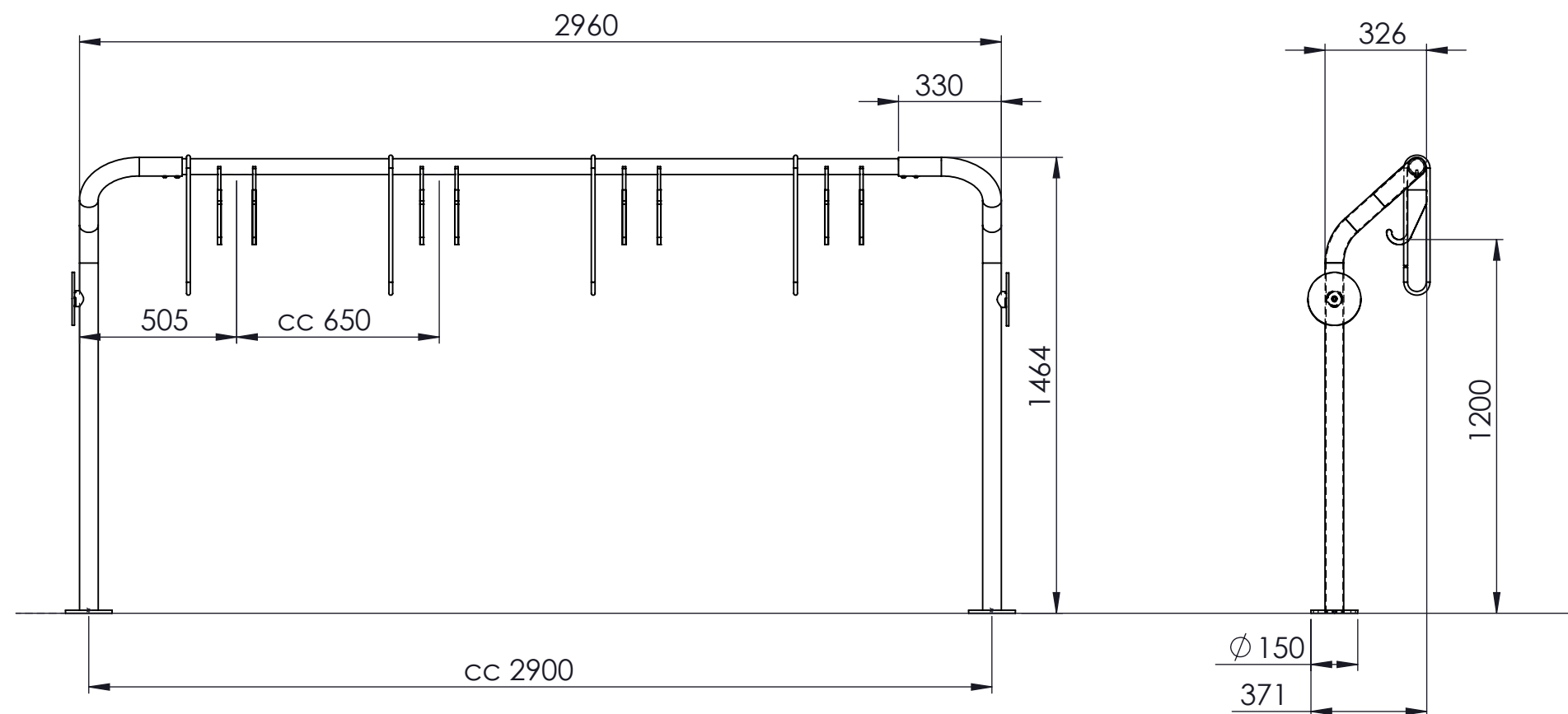
Måttöversikt Styr Upp montage mot mark	Ö03-25/N och Ö03-26N	s. 2
Måttöversikt Styr Upp montage i mark	Ö03-25/M och Ö03-26M	s. 3
Montering Styr Upp montage mot mark	Ö03-25/N och Ö03-26N	s. 4
Montering Styr Upp montage i mark	Ö03-25/M och Ö03-26M	s. 5
Skötsel och underhåll		s. 6
Renovering, demontering och återvinning		s. 7



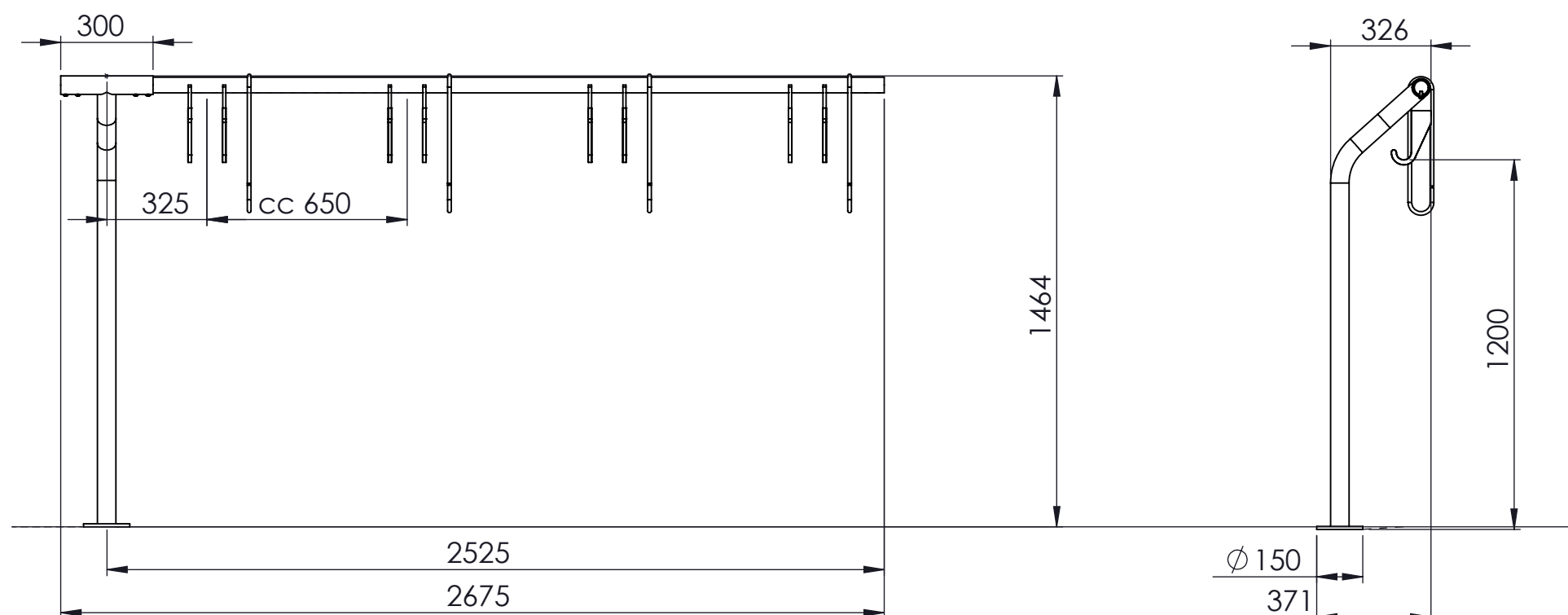
Styr Upp

Översikt montage mot mark

Ritad av Anders Åkesson
Uppdaterad 2022-11-22



Ö03-25/N Styr Upp starsektion.
Vikt: 38 kg

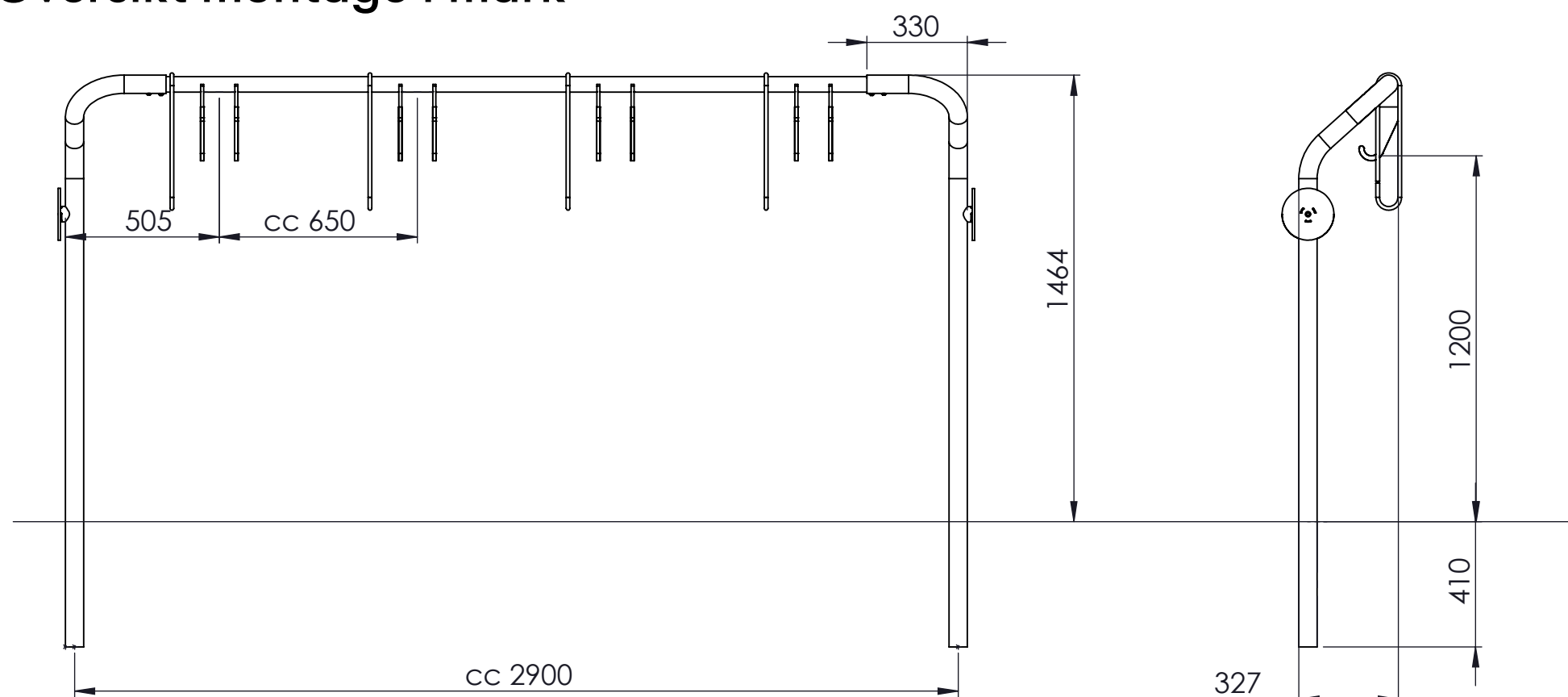


Ö03-26/N Styr Upp påbyggnadssektion.
Vikt: 27 kg

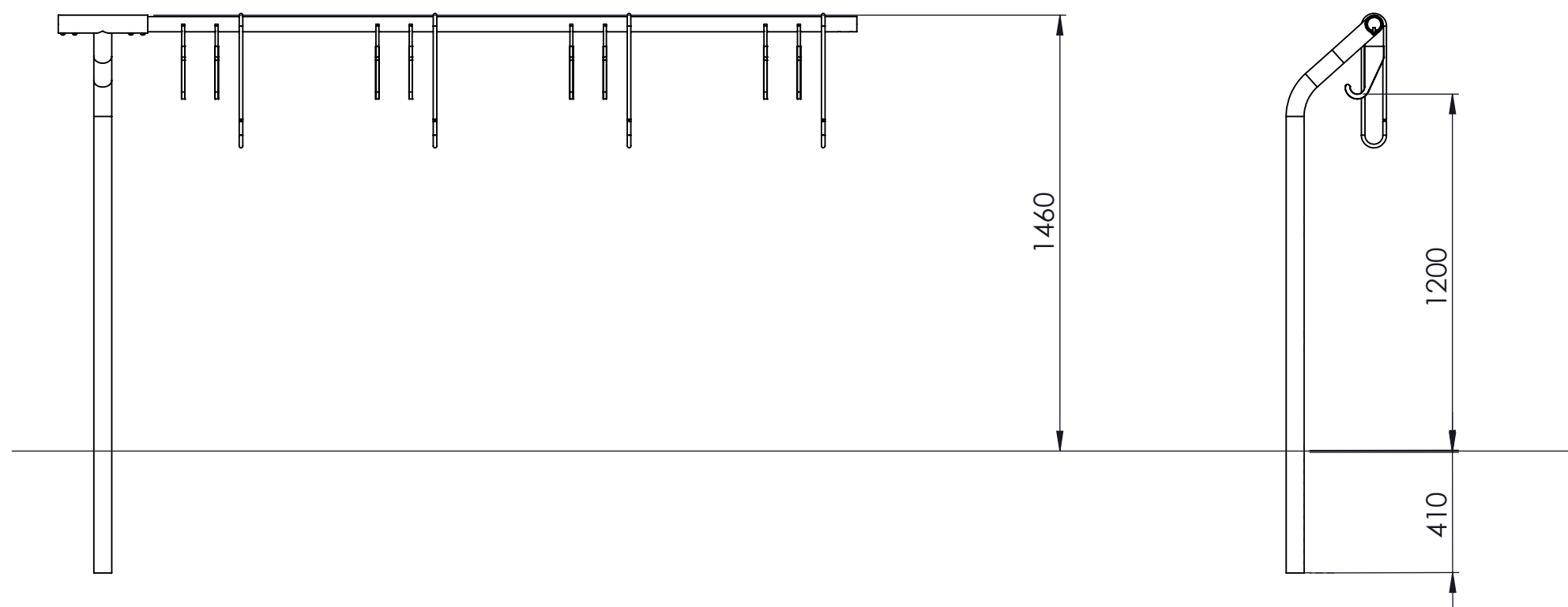
Styr Upp

Översikt montage i mark

Ritad av Anders Åkesson
Uppdaterad 2022-11-22



Ö03-25/M Styr Upp starsektion.
Vikt: 36 kg

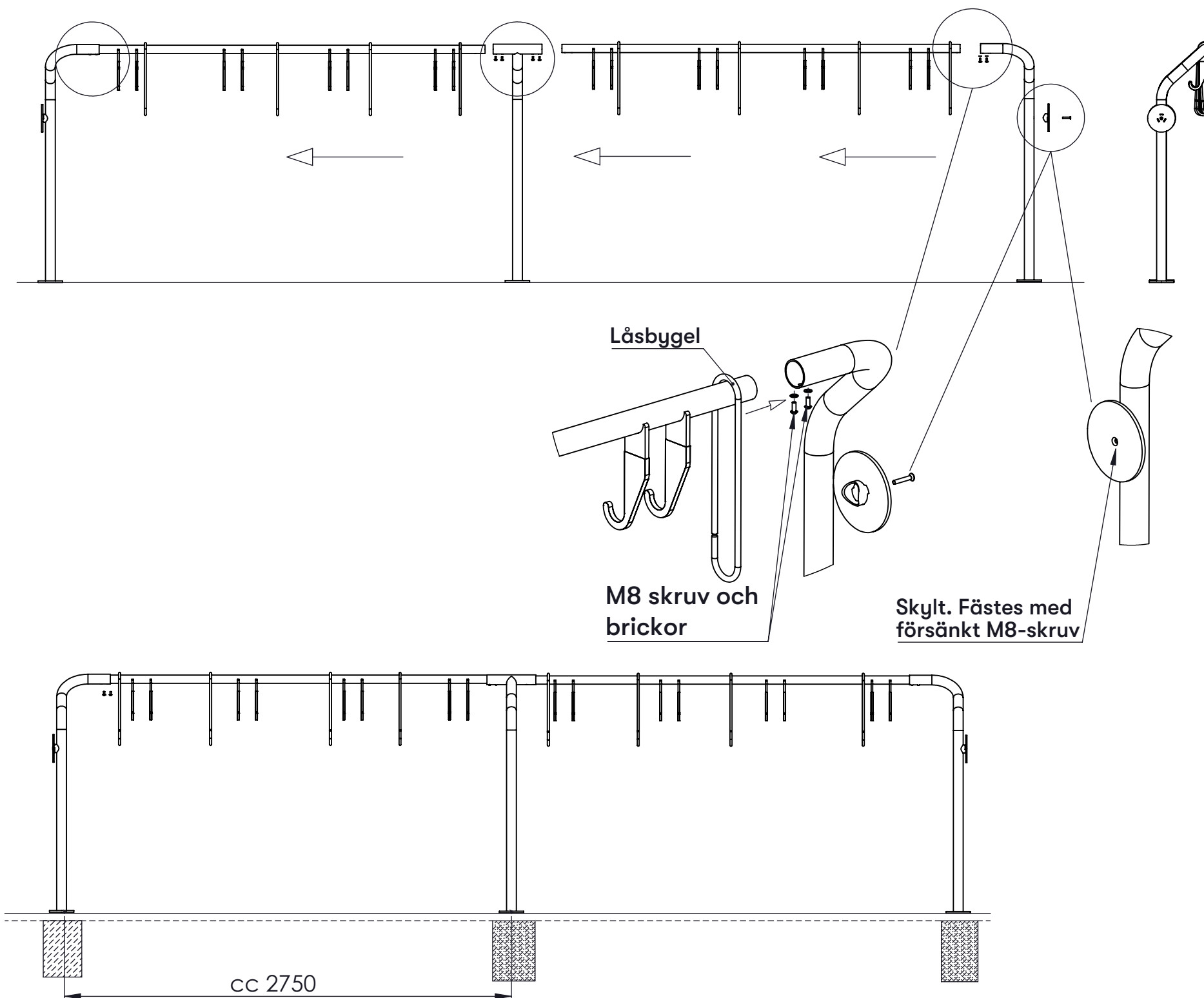


Ö03-26/M Styr Upp påbyggnadssektion.
Vikt: 26,5 kg

Styr Upp

Montering U03-25/N och U03-26/N

Ritad av Anders Åkesson
Uppdaterad 2022-11-22



Denna beskrivning avser montering med infästning mot marknivå. Fundament under markytan behöver anläggas för monteringen. Vid platsättning där sättsand eller annats löst material används måste detta avlägsnas mellan fundamenten och markplatta. Detta för att kunna ge ett stumt skruvförband mellan stolparnas infästningplåtar mot fundament.

Fundament eller infästning mot mark ingår ej. Lämplig förankringslösning sker med kemankare eller expander. Stolparnas fotplattor är anpassade för skruvförband $\text{Ø}10\text{mm}$. Förslagsvis gjuts fundamenten i gjutrör $\text{Ø}250\text{mm}$.

Styr Upp leveraras i delar. Var gärna minst två personer när ni monterar. Börja med att trä på låsbyglarna på följarrören. Detta är lite klurigt men går bra med rätt teknik. Förflytta låsbyglarna stegvis genom att "saxa" dem förbi upphängskrokarna.

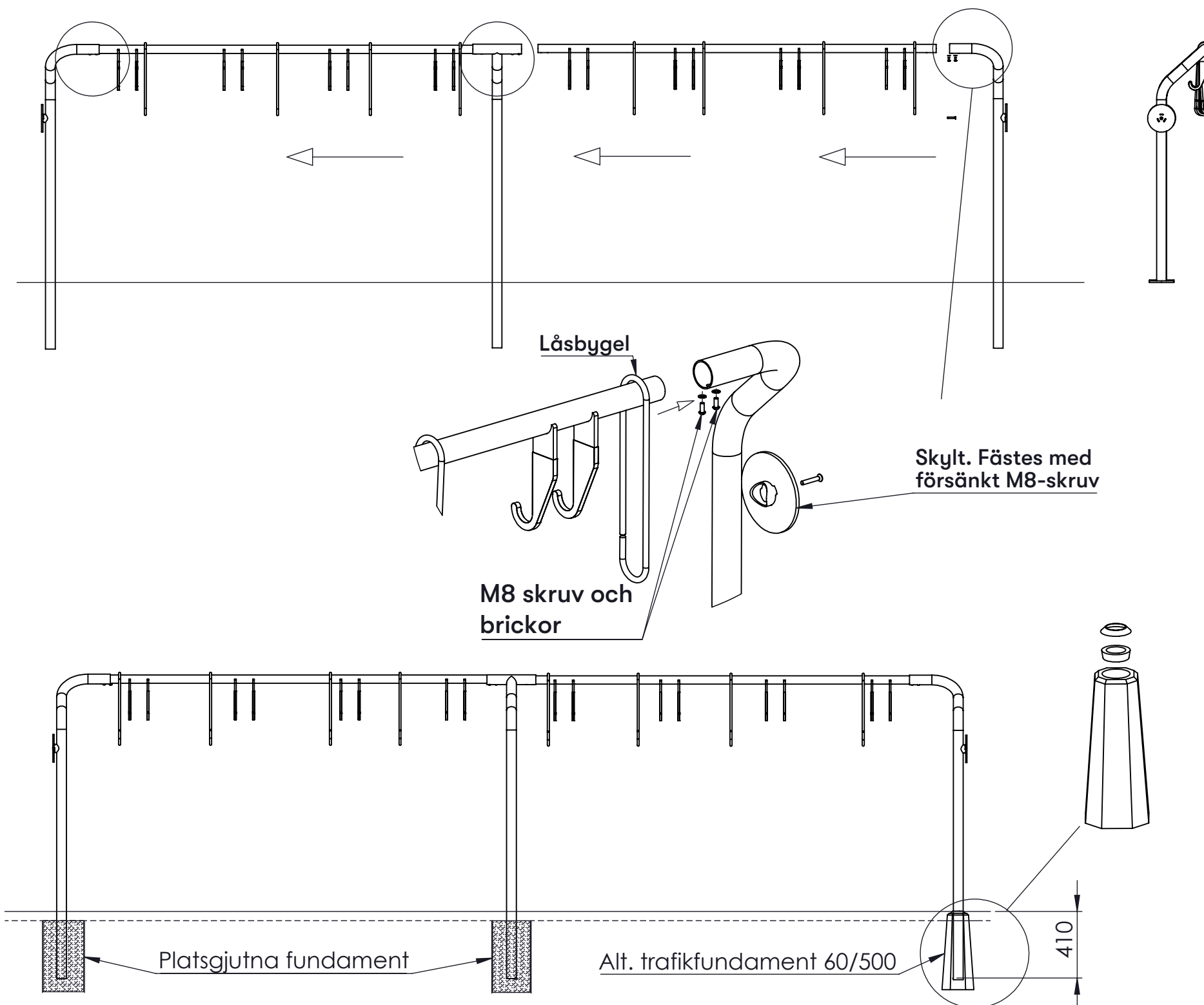
Mät ut var första stolpen ska placeras och staga upp den. Provmontera en sektion av cykelstället genom att placera ut två stolpar. Börja med en gavelstolpe, ett följarrör och ytterligare en stolpe. I detta skede är konstruktionen instabil så förslagsvis stagar ni upp hela konstruktionen medan ni arbetar vidare. Följarrören fästes med medföljande M8-skruv och brickor genom de fyra hålen på följarrörens undersida.

När allt är uppmätt och injusterat märks hål ut för var infästningarna ska borras. Borra sedan hålen för er valda förankringslösning och montera dessa. När detta är färdigt kan stolparnas fotplattor dras åt mot underlaget med mutter M10 och brickor (medföljer ej leveransen). Gavelstolparnas skyltar fästes med medföljande försänkt M8-skruv. Se bild.

Styr Upp

Montering U03-25/M och U03-26/M

Ritad av Anders Åkesson
Uppdaterad 2022-11-22



Denna beskrivning avser montering med infästning under marknivå. Fundament behöver anläggas för monteringen. Förslagsvis platsgjutna genom att använda gjutrör alternativt ett prefabfabricerat trafikfundament 60/500 (Ø60) tillsammans med låskil och täckhuv. Fundament eller infästningar mot mark ingår ej.

Styr Upp levereras i delar. Var gärna minst två personer när ni monterar. Börja med att trä på låsbyglarna på följarrören. Detta är lite klurigt men går bra med rätt teknik. Förflytta låsbyglarna stegvis genom att "saxa" dem förbi upphängskrokarna.

Mät ut var hål för fundamenten ska grävas. När hålen är grävda ska botten grundas med dränerande material för att eventuell kondensbildning ska kunna rinna ut ur stolparna. Kontrollmät och väg av så att nivån blir lika i respektive grop. Placera ut gjutrören alt. trafikfundamenten. Placera ut första stoppen och staga upp den (om ni använder trafikfundament så trä på låskil och täckhuv på stolparna i detta steg). Provmontera en sektion av cykelstället genom att placera ut två stolpar. Börja med en gavelstolpe, ett följarrör och ytterligare en stolpe. I detta skede är konstruktionen instabil så förslagsvis stagar ni upp konstruktionen medan ni arbetar vidare. Följarrören fästes med medföljande M8-skruv och brickor genom de fyra hålen på följarrörens undersida. Kontrollmät igen, väg av och taga upp inför gjutning

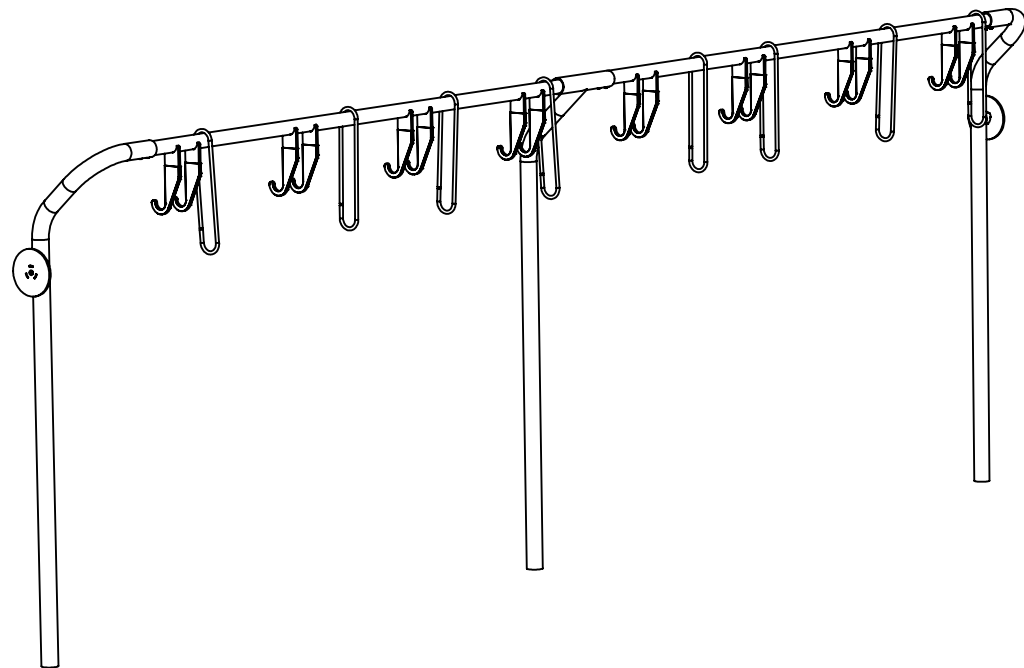
När injusterat och uppstogat kan gjutning påbörjas. Används trafikfundament slås låskilen i och täcks över med täckhuv. Återställ sedan slutgiltiga markbeklädnaden.

Gavelstolparnas skyltar fästes med medföljande försänkt M8-skruv. Se bild.

Styr Upp. Skötsel och underhåll.

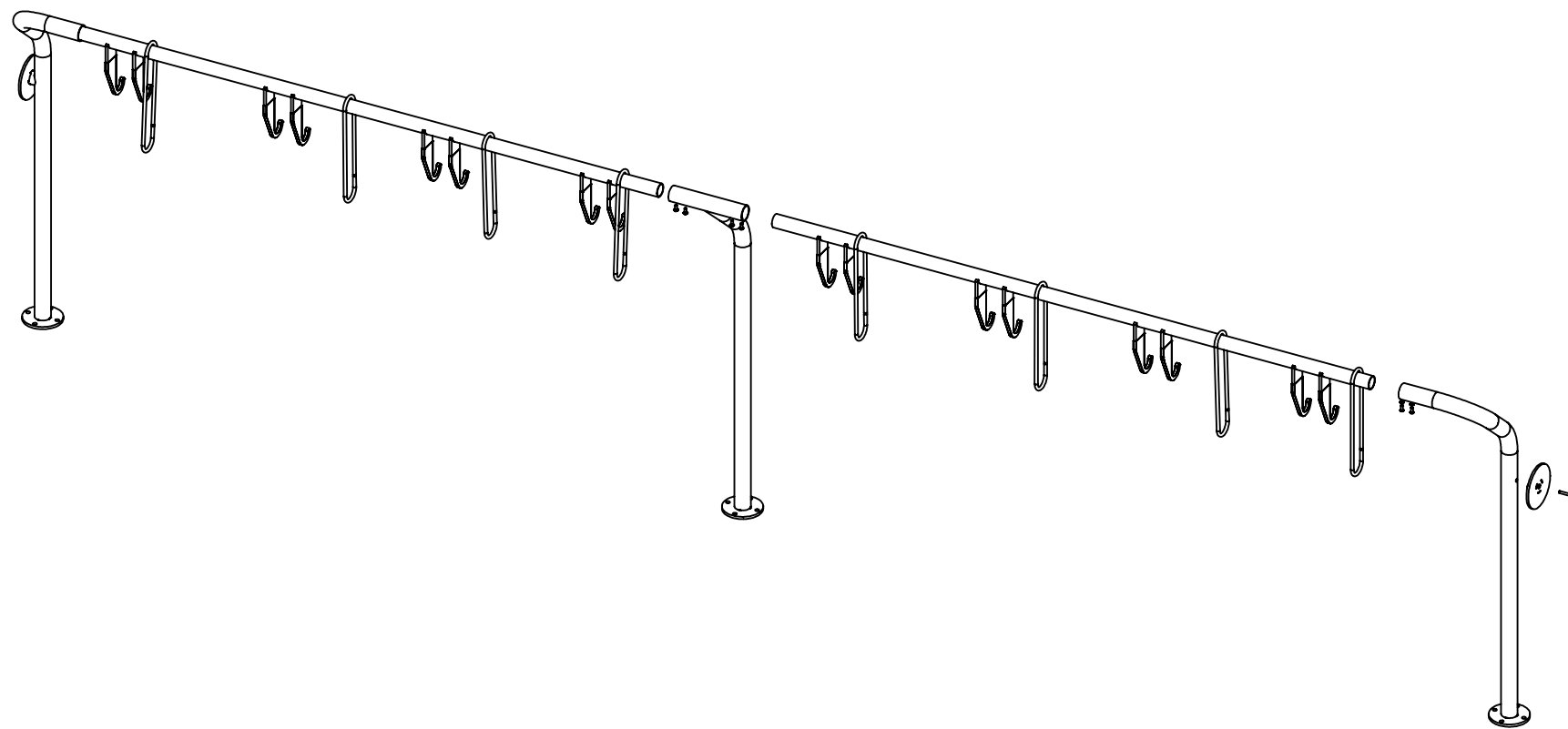
Ritad av Anders Åkesson
Uppdaterad 2022-11-22

Skador på lackerade ytor bättringsmålas med alkydfärg i samma kulör. Skulle skador uppstå på varmförzinkade detaljer utan lack kan dessa bättringsmålas med zinkspray.



Styr Upp. Renovering, demontering och återvinning.

Ritad av Anders Åkesson
Uppdaterad 2022-11-22



Skador på lackerade ytor bättringsmålas med alkydfärg i samma kulör. Skulle skador uppstå på varmförzinkade detaljer utan lack kan dessa bättringsmålas med zinkspray.

Skadade eller vanadliserade delar kan beställas som reservdelar vid behov. Kontakta då Nola för råd och vägledning.

Demontering sker genom att först montera av följarrören från stolparna genom att skruva bort skruvarna som fäster följarrören mot stolparna undersida.

Montera sedan bort stolparna från infästningen mot mark/fundament.

Alla ingående delar är tillverkade i stål och ska när sorteras som Metall på återvinningscentralen.
Avfallskod: 17 04 05.